



**STEP** in  
**GEORGIA**



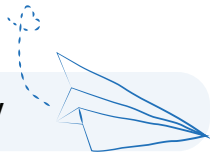


# Поход по перевалу Ацунта (3431 м) приключение по дикой природе Тушетии и Хевсуретии

**9 Дней / 8 Ночей**

Тушетия и Хевсуретия расположены к северо-востоку от главного хребта Большого Кавказа на границе с Дагестаном и Чечней. В Тушетии находятся уникальные памятники культурного наследия, остатки древних деревень, народные подделки и предметы быта.

Путь проходит через Большой Кавказ, с видами на альпийские луга, снежные вершины, сосновые рощи и средневековые поселения.



## День 1: Трансфер в гостиницу

## День 2: Тбилиси – Омало

Поездка из Тбилиси в Тушетию. По дороге посещение собора Алаверди. Пересечение главного Кавказского хребта – через перевал Абано на высоте 2926 м. Обед на природе. Прибытие в деревню Омало. Размещение в гостевом доме. Осмотр достопримечательностей вокруг деревень верхнего и нижнего Омало. Тут раскрывается прекрасный вид на долину Чагма. Посещение крепости Кесело и этнографического музея Тушетии. Остановка на ночь в Омало. Ужин с национальными блюдами и грузинским вином или чачой.



## День 3: Омало – Дартло

Остановка на ночь в гостиничном доме Дартло



## День 4: Дартло – Чешо – Парсма – Гиреви

В 8 часов утра, после завтрака, поездка в Дартло. По дороге в Дартло, посещение достопримечательностей Тушетии. Прибытие в Дартло через Водохранилище Пирикита-Гомецари. Обзорная экскурсия по селу Дартло и трекинг к селу Гиреви, вдоль реки Алазани. По пути мы пройдем через поселки Чешо Парсма и Гиреви. Дома и башни в этих селах построены из местных камней, данным постройкам много веков. Разбиваем лагерь недалеко от деревни Гиреви.

## День 5: Гиреви - Квахиди

Ранним утром продолжаем наш треккинг из села Гиреви вдоль ущелье Хацунта-Алазани, проходя мимо заброшенной деревни Чонтио - которая является последней обитаемой деревней в долине Пирикити, продолжаем путь к месту для лагеря в Квахиди (2400м). Тропа поднимается по альпийским лугам вдоль реки, откуда открывается захватывающий вид. Ночевка в палатках на месте Квахиди.



## День 6: Пересечение перевала Ацунта (3431м) – Хребет Хидотани

В этот день нас ждет треккинг немного сложнее чем в предыдущие дни. Наш путь будет постепенно поднимается по альпийским лугам вдоль реки Хатсунта. Поднимаясь по травянистым склонам с некоторыми срезными участками к перевалу Ацунта на высоте 3431 м. Пересекая перевал, нам откроется захватывающий вид на окружающие вершины, включая глубокие каньоны Хевсуретии, куда мы отправимся в следующие дни. Разбиваем лагерь на высоте 2400м.



## День 7: Хребет Хидотани – Муцо

Мы начинаем поход как всегда рано утром. Приближаемся к самой известной и впечатляющей средневековой крепости Муцо, расположенной на крутом холме, экскурсия. И в конце нашего похода мы посетим село Шатели, один из впечатляющих памятников Грузии, с его могущественными башнями, гордо стоящими в долине реки Аргуни в течение 1200 лет. Остановка на ночь в Муцо



E-mail: [info@stepingeorgia.ge](mailto:info@stepingeorgia.ge)

E-mail: [natia@stepingeorgia.ge](mailto:natia@stepingeorgia.ge)

Tel: +995 322 306 234

Address: #8 D. Gamrekeli Str., 0194 Tbilisi, Georgia

[www.stepingeorgia.ge](http://www.stepingeorgia.ge)

## День 8: Муцо – Шатели – Тбилиси

Поездка в Шатели. Обзорная экскурсия по Шатели, поездка в Тбилиси через перевал Датвиджвари (2676м), вдоль глубокого ущелья Арагви, выходя на военно грузинскую дорогу. Остановка на ночь в Тбилиси.